

Newsletter #2 du Réseau Français de la SEPI

-
(juin 2017)



Bonjour,

pour cette deuxième newsletter une interview fait son apparition ainsi qu'un retour sur le congrès annuel de la SEPI qui s'est déroulé à Denver !

Au passage une rectification est à apporter par rapport à la première newsletter, la SEPI a été créée par **Paul Wachtel** et **Marvin Goldfried**. Hans Strupp a participé à sa création mais n'est pas le co-fondateur contrairement à ce qui a été énoncé il y a deux mois !

Depuis la première newsletter, la SEPI a accueilli un nouveau membre :

Madame Florence Belasco, qui est psychothérapeute, psychologue, Gestalt-thérapeute et thérapeute de couple.

Petit rappel : Qu'est-ce que l'intégration en psychothérapie ?

La psychothérapie s'établit sur quatre grands courants ou approches (Bachelart et al., 2011) :

- psychanalytique-psychodynamique,
- cognitivo-comportementale,
- humaniste/existentielle/phénoménologique,

- systémique/stratégique.

De ces quatre approches sont nées des centaines de psychothérapies, héritières des premiers modèles, modifiant parfois de manières innovantes les premiers écrits.

L'intégration désigne en psychothérapie l'assemblage de divers éléments, qu'ils soient théoriques ou pratiques, dans le but de former un tout original et pragmatique visant plus précisément à former une pratique évaluative et thérapeutique plus efficiente pour le patient. L'objectif est de dépasser la mise en oeuvre d'une seule pratique, lorsque cette dernière ne permet pas ou seulement partiellement d'atteindre le but prédéfini.

Adopter une approche intégrative ça n'est pas mélanger tout et n'importe quoi. Ça n'est pas non plus une « nouvelle mode » puisque l'on sait qu'en fait, dans la pratique clinique, on ne retrouve pas de praticiens « purs et durs » n'empruntant pas des éléments venus d'ailleurs.

S'ouvrir à une approche intégrative c'est redéfinir ce qu'est une psychothérapie au-delà des différences, parfois de surface, des différents modèles existants.

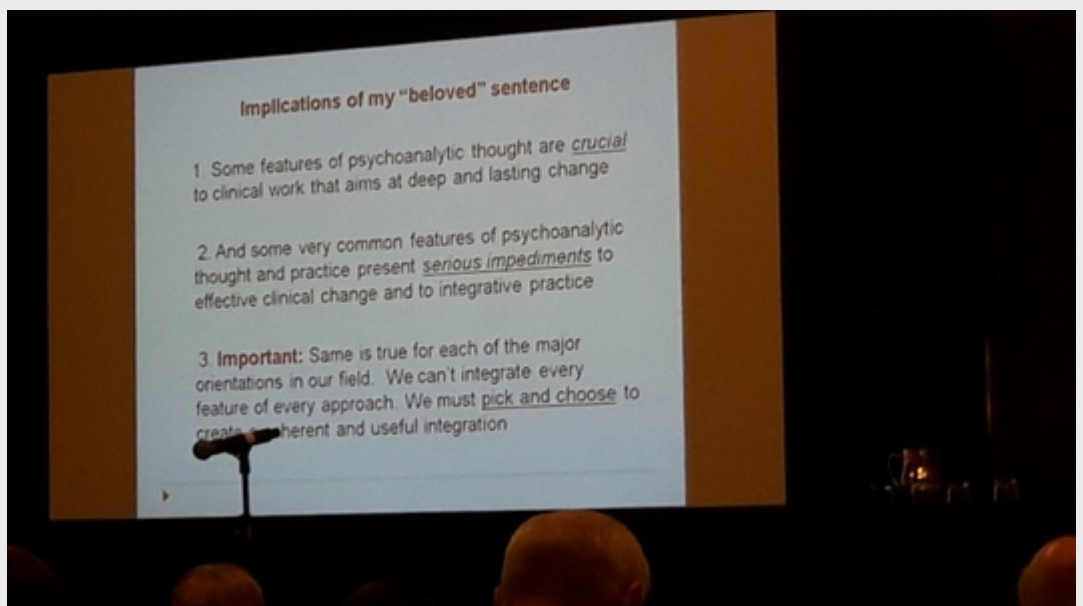
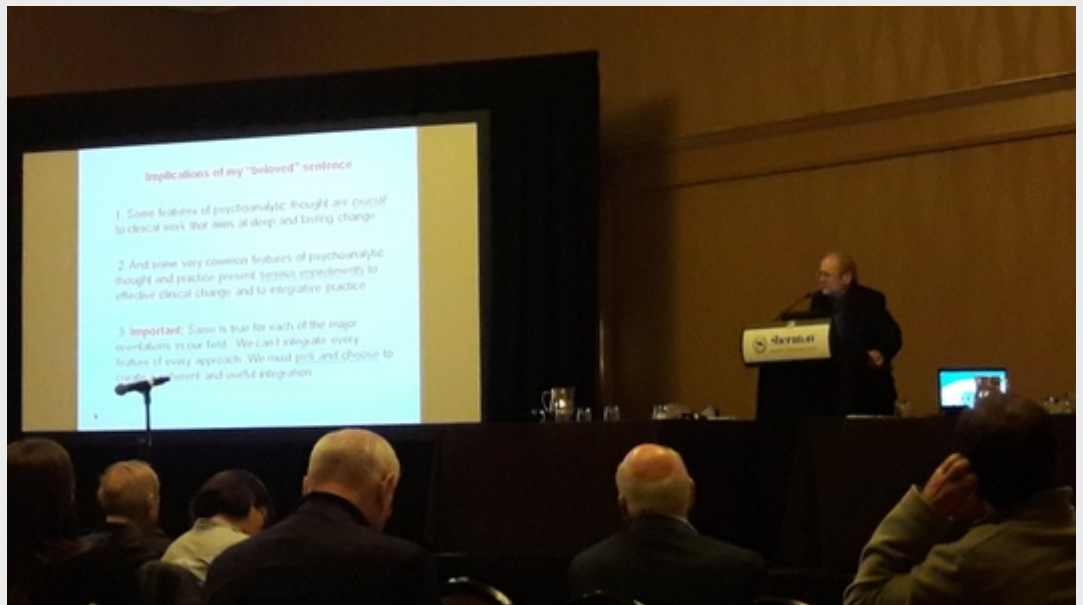
Bachelart, M., Bioy, A., Bénony, H. (2011). Les courants intégratifs en psychothérapie. Annales Médico-psychologiques.169, 485-489.



La SEPI à Denver...



Le congrès s'est déroulé avec une ouverture par Marvin Goldfried et une fermeture par Paul Wachtel.



Pêle-mêle on a pu découvrir :

- des présentations sur l'autisme,
- l'utilisation du génogramme dans une double perspective psychodynamique et systémique,
- le modèle de psychothérapie accélérée expérientielle et dynamique (AEDP),
- la thérapie reconstructrice interpersonnelle,
- l'Emotion Focused-Therapy dans le couple,
- la gestion de la colère des thérapeutes envers les patients,
- l'intégration de la spiritualité au Japon dans la psychothérapie...

J'ai proposé une première communication (par un français et en anglais !) :

USA and France: Different clinical decisions at work, but are we in the the same Maze?

On ajoutera qu'il n'existe pas de réseau régional canadien ou belge, les deux seuls réseaux régionaux francophones sont le français (coordonné par Maximilien Bachelart) et Suisse (par Ueli Kramer).

Le réseau égyptien d'Alexandrie est dirigé par un francophone : Ahmed Rady.

Vous avez le coordinateurs turc Tahir Ozakkas, français, américain Tom Holman (de Washington) et égyptien en photo lors du congrès.



THE *Integrative Therapist*

ARTICLES • INTERVIEWS • COMMENTARIES

Le dernier numéro du *The Integrative Therapist* est sorti en mai.

Voici le : [lien](#)

Plusieurs grands cliniciens, universitaires et chercheurs de la SEPI ont été questionnés autour de principes thérapeutiques communs.

L'éditeur Jeffery Smith en ressort dix principes pour lesquels ils sollicitent l'avis des thérapeutes à la fin de sa newsletter. Je vous invite à aller jeter un oeil.

Cela a le mérite d'ouvrir le débat, chacune en pensera ce qu'il veut, le plus intéressant reste les interviews qui contiennent à peu près les mêmes questions à des cliniciens et chercheurs d'horizons différents.

Exploring Practice-Based Research in Gestalt Therapy

Paris, May 2017

En mai a eu lieu un congrès européen de trois jours sur la Gestalt Therapie, en grande partie anglophone sur Paris : [Exploring Practice-Based Research in Gestalt Therapy](http://gestalt-research.com/) (<http://gestalt-research.com/>).

Un congrès dans lequel Louis Georges Castonguay, éminent membre de la SEPI est venu discuter autour des psychothérapies.





De gauche à droite Vincent Bèjà, un des organisateur de ce congrès, Florence Belasco qui vient de rejoindre la SEPI a fait parti du comité local d'organisation, Louis Castonguay, Professeur au département de psychologie de l'Université Penn State (USA) et l'auteur de cette newsletter Maximilien Bachelart, coordinateur du réseau français de la SEPI !

Pragmatic Case Studies in Psychotherapy

PCSP **Pragmatic Case Studies
in Psychotherapy**
a peer-reviewed e-journal of systematic case studies & case study method articles

Un journal gratuit en ligne se donne pour ambition des études de cas en psychothérapie sous un angle pluraliste voire intégratif :

<http://pcsp.libraries.rutgers.edu/index.php/pcsp>



Interview de Jean-José Baranès

Membre titulaire de la société Psychanalytique de Paris, ancien professeur associé des universités et ancien directeur de l'hôpital de jour pour adolescents du centre Étienne-Marcel de Paris. Il est désormais peintre et plasticien (<http://jeanjosebaranès.com/>).

Bonjour Jean-José Baranès, vous êtes jeune psychanalyste retraité, membre honoraire de la SPP, pourriez-vous nous raconter votre rencontre avec la psychanalyse ?

Tout d'abord, le qualificatif de "jeune psychanalyste retraité" convoque, au delà de sa charge humoristique, une première réaction, qui nous met au coeur de la spécificité du champ dont il est ici question, à savoir celui du savoir affectif, opposé à la connaissance scientifique (Ferdinand Alquié, 12 leçons de philosophie, Le Monde Documents, nov 1982).

De ce point de vue, autant il est concevable de parler de physicien retraité, autant le qualificatif d'artiste retraité paraîtra incongru à quiconque sait le lien étroit entre passion et art, pour autant que l'artiste aura encore quelque chose à dire à son âge avancé.... il en va de même pour les psychanalystes, dont la pratique tient plus de l'engagement que de l'activité professionnelle, ce qui n'est pas sans danger d'ailleurs quand on voit à quel déni du temps qui passe cela peut aboutir chez certains psychanalystes.

Quant à ma rencontre avec la psychanalyse, elle me renvoie à l'enseignement de philosophie reçu au Lycée Jacques Decour, et précisément à certaine leçon nous affirmant, gestes à l'appui, que la matière, en l'occurrence le bureau professoral, était majoritairement composé de vide... Dans un tel cas, les certitudes en prennent un coup, et le divan s'impose, mais bien entendu il ne s'agit là que d'un souvenir écran, et cette rencontre plurifactorielle ne peut qu'être qu'évoquée ici...

Que pensez-vous de l'usage des concepts analytiques aujourd'hui, traduisent-ils fidèlement des idées classiques, sont-ils une aide pour comprendre le monde moderne ?

Je ne pense pas qu'on puisse attendre des concepts analytiques un quelconque éclairage sur le monde d'aujourd'hui, hormis ce qui de tout temps, a agité l'humain, partagé entre Eros et Thanatos, et la robotique ne changera rien à l'affaire !... La résistance à l'apport de la psychanalyse est d'une autre nature, et je pense même que le "lapsus psychanalytique" si cher aux médias est une formidable esquivé de la spécificité de ce commerce singulier avec l'innommable auquel devrait ou pourrait aboutir l'expérience analytique

par contre on ne peut qu'être désolé par l'incroyable incapacité de l'humain à apprendre par l'expérience, et le fascisme y trouve malheureusement du grain à moudre.

Comment voyez-vous la psychanalyse dans 30 ans ? Sachant que la neuropsychanalyse tente encore de nouvelles percées pour rapprocher biologie et inconscient et que les gens semblent chercher de plus en plus de "l'efficace, rapide et pas cher" ?

Il est bien difficile de savoir ce que sera l'humain dans 30 ans, et il serait non seulement dommage, mais peu heuristique que le corpus de la psychanalyse demeure inchangé et indifférent à la marche du temps... Paradoxe de la psychanalyse qui s'occupe de ce qui demeure inchangé dans l'humain et prend néanmoins des formes constamment différentes.

Quant au souci d' « efficacité pour pas cher », qu'en dire de plus?...

Quelle est selon vous la pertinence d'une psychothérapie et comment concevez-vous sa singularité à côté de la cure analytique ?

Le débat psychothérapie psychanalyse (merci de ne pas parler de cure type!...) a trouvé une nouvelle formulation dans la conception, soutenue et développée par quelques uns, d'une diversité des praticables utilisables selon les spécificités du fonctionnement mental des patients, ou selon un autre point de vue, selon les modes de symbolisation que le praticien entend mettre au travail. Pour en donner un exemple, on pourra recourir selon des cas, au face à face, ou au psychodrame, à la relaxation ou à des médiations thérapeutiques, lorsque la symbolisation langagière semble en crise;

mais aussitôt surgit un bémol: choisir un cadre qui apparaîtrait plus propice qu'un autre relève toujours du pari, quelque soit la compétence du thérapeute –il en va de même dans toute expérience humaine–, par contre le changement de cadre dans le cours d'une thérapie risque de parler des besoins ou des limites du thérapeute plus que de ceux du patient...

Que pensez-vous de l'intégration en psychothérapie ? Que ce soit au regard des psychothérapies ou de la psychanalyse ? Quel sens lui donnez-vous, quelles limites ou qu'est-ce que cela suscite en vous ?

L'intégration, ou l'adaptation, vous en avez fait récemment une revue fort savante, cher Maximilien, et je sais que vous devez sortir prochainement un ouvrage qui en traitera...Je n'aurai donc pas l'outrecuidance d'en rajouter sur le sujet, en tous cas quant à l'histoire des idées.

Faut-il tendre à un consensus, sorte de langue commune, ou au contraire doit on mettre l'accent sur le débat et la confrontation d'expériences différentes, allant d'île en île à la manière de Michel Serres ou d'Edgar Morin ? J'ai quant à moi toujours privilégié l'apport des chemins singuliers, dont on aurait à répondre, qu'il s'agisse de peinture ou de psychanalyse, mes deux domaines de prédilection...

Une nouvelle plateforme a parlé du réseau Français de la SEPI :

Fink

Fink.care est une plateforme de psychiatrie et de psychologie destinée au grand public et à TOUS les professionnels de la santé mentale.

La partie public propose des articles originaux rédigés en totalité par l'équipe de psychiatres fondateurs de Fink.

L'objectif est d'offrir au public une information qualitative et accessible sur les principaux sujets psy, loin des forums et des contenus journalistiques creux et anxiogènes pour nos patients.

La partie professionnelle offre aux adhérents :

1/ Une revue digitale, moderne, synthétique et non dogmatique.

Psychiatrie Adulte / Pédopsychiatrie / TCC / Psychanalyse / Ssystemie / Addictologie / Gérontopsy

Telle le « reader's digest », elle met en avant l'essentiel des nouveautés du mois et des revues de la littérature courtes et efficaces sur les questions utiles à notre pratique quotidienne.

2/ Des articles et tutoriels réalisés par des experts sur les principaux sujets de la psychiatrie et de la psychologie. L'approche est là aussi pluridisciplinaire, afin de transmettre à chacun les trésors de chaque approche.

3/ Un forum d'échange réservé aux professionnels

L'OFFRE PROFESSIONNELLE EST ENTIEREMENT GRATUITE POUR CETTE ANNEE DE LANCEMENT

Le développement d'une plateforme de visio-consultation est en cours et sera en ligne en Septembre. Vous pouvez d'ores et déjà vous inscrire !

<https://www.fink.care/fink-pro/>

Alors venez découvrir Fink.care et rejoignez cette communauté moderne !

Dr LARRAR Michaël

Psychiatre – psychanalyste

Fondateur de Fink.care



Prochaines newsletter prévisionnelles cette année :

Septembre 2017

Décembre 2017

La première Newsletter est accessible > [ici](#) <

Maximilien Bachelart, coordinateur du Réseau Français de la SEPI (Society for the Exploration of Psychotherapy Integration)

reseaufrancaisdelasepi@gmail.com

A l'heure actuelle les news se trouvent ici

: <http://www.maximilienbachelart.com/reseau-francais-sepi.html>

En attendant avec impatience de citer vos recherches, écrits et communications !

CONTACTEZ-NOUS

Copyright © 2017 Réseau Français de la SEPI